



DG Éducation et culture



COMPÉTENCES CLÉS POUR L'ÉDUCATION  
ET LA FORMATION TOUT AU LONG DE LA VIE

## Un Cadre de Référence Européen



Éducation  
et formation

Les *Compétences clés pour l'éducation et la formation tout au long de la vie – Un cadre de référence européen* constituent l'annexe d'une recommandation du Parlement européen et du Conseil du 18 décembre 2006 sur les compétences clés pour l'éducation et la formation tout au long de la vie, qui a été publiée au Journal officiel de l'Union européenne du 30 décembre 2006 – JO L 394.  
(<http://eur-lex.europa.eu/LexUriServ/LexUriServ.do?uri=OJ:L:2006:394:0010:0018:FR:PDF>)

La recommandation est l'un des aboutissements des activités conjointes de la Commission européenne et des États membres dans le contexte du programme de travail Éducation et formation 2010. Ce programme de travail est le cadre global de la coopération politique dans le domaine de l'éducation et de la formation; il repose sur des objectifs, des indicateurs et des critères de référence convenus en commun, l'apprentissage entre pairs et l'échange de bonnes pratiques. Pour de plus amples informations, consulter le site:[http://ec.europa.eu/education/index\\_fr.html](http://ec.europa.eu/education/index_fr.html).

Europe Direct est un service destiné à vous aider à trouver des réponses aux questions que vous vous posez sur l'Union européenne.

Un numéro unique gratuit (\*):  
**00 800 6 7 8 9 10 11**

(\*) Certains opérateurs de téléphonie mobile ne permettent pas l'accès aux numéros 00 800 ou peuvent facturer ces appels.

De nombreuses autres informations sur l'Union européenne sont disponibles sur l'internet via le serveur Europa (<http://europa.eu>).

Une fiche bibliographique figure à la fin de l'ouvrage.

Luxembourg: Office des publications officielles des Communautés européennes, 2007

© Communautés européennes, 2007  
Reproduction autorisée, moyennant mention de la source  
Photos: © Shutterstock

*Printed in Belgium*

Imprimé sur papier blanchi sans chlore

# LES COMPÉTENCES CLÉS POUR L'ÉDUCATION ET LA FORMATION TOUT AU LONG DE LA VIE

Désormais, nous devons apprendre et nous former tout au long de la vie si nous voulons non seulement nous épanouir et être capables de nous engager de manière active dans la société dans laquelle nous vivons, mais aussi être en mesure de réussir dans un monde du travail en mutation constante.

Les connaissances, les capacités et les aptitudes de la main-d'œuvre européenne sont essentielles pour l'innovation, la productivité et la compétitivité dans l'Union européenne. Devant l'internationalisation croissante, le rythme soutenu du changement et l'introduction continue de nouvelles technologies, les Européens doivent certes tenir à jour leurs aptitudes professionnelles spécifiques, mais aussi posséder les compétences génériques qui leur permettront de s'adapter au changement. Les compétences sont également un facteur de motivation et de satisfaction au travail, ce qui ne peut qu'améliorer la qualité de celui-ci. Les moyens d'accéder à l'information et aux services ne cessent d'évoluer. Nous avons besoin de compétences nouvelles afin de maîtriser un monde numérique nouveau grâce à l'acquisition d'aptitudes techniques ainsi qu'à une compréhension approfondie des possibilités, des problèmes, voire des questions éthiques inhérents aux technologies de pointe.

Face à une évolution aussi rapide, la cohésion sociale est une source d'inquiétude grandissante. Le risque existe que de nombreux Européens se sentent abandonnés, marginalisés par la mondialisation et la révolution numérique. Il faut, pour parer à cette menace d'aliénation, cultiver la citoyenneté démocratique, ce qui suppose que les gens connaissent bien la société dans laquelle ils vivent, qu'ils s'y intéressent de près et qu'ils y jouent un rôle actif. Les connaissances, les capacités et les aptitudes nécessaires à chacun doivent évoluer en conséquence.

C'est dans un tel contexte que le Conseil et le Parlement européen ont adopté, à la fin de 2006, un cadre européen des compétences clés pour l'éducation et la formation tout au long de la vie. Pour la première fois au niveau européen, ce cadre définit les compétences clés dont les citoyens ont besoin pour leur épanouissement personnel, leur intégration sociale, la pratique d'une citoyenneté active et leur insertion professionnelle dans une société fondée sur le savoir. Dans les États membres, les systèmes d'éducation et de formation initiaux devraient promouvoir le développement de ces compétences au bénéfice de tous les



Ján Figel<sup>1</sup>

Commissaire à l'éducation,  
à la formation, à la culture  
et à la jeunesse

jeunes, tandis que les mécanismes d'éducation et de formation permanentes devraient offrir à tous les adultes de réelles chances d'acquérir et d'entretenir ces aptitudes et ces compétences.

Je suis persuadé que, grâce au cadre européen des compétences clés, les décideurs, les enseignants, les formateurs et les apprenants feront de l'éducation et de la formation tout au long de la vie une réalité pour tous. J'encourage chacun à faire le meilleur usage de cet outil de référence et, aux côtés de la Commission européenne, à œuvrer à sa diffusion et à son utilisation.

A handwritten signature in black ink that reads 'Jan Figel' in a cursive script.

Ján Figel<sup>1</sup>  
Commissaire à l'éducation, à la formation,  
à la culture et à la jeunesse

<sup>1</sup> Recommandation du Parlement européen et du Conseil du 18 décembre 2006 sur les compétences clés pour l'éducation et la formation tout au long de la vie. Journal officiel de l'Union européenne L394. [http://eur-lex.europa.eu/LexUriServ/site/fr/oj/2006/L\\_394/L\\_39420061230f00100018.pdf](http://eur-lex.europa.eu/LexUriServ/site/fr/oj/2006/L_394/L_39420061230f00100018.pdf)

# SOMMAIRE

2	
3	Contexte et objectifs
	Compétences clés
4	1. Communication dans la langue maternelle
5	2. Communication en langues étrangères
6	3. Compétence mathématique et compétences de base en sciences et technologies
7	4. Compétence numérique
8	5. Apprendre à apprendre
9	6. Compétences sociales et civiques
11	7. Esprit d'initiative et d'entreprise
12	8. Sensibilité et expression culturelles

# Contexte et objectifs

Alors que la mondialisation continue à poser de nouveaux défis à l'Union européenne, chaque citoyen devra avoir à son actif un large éventail de compétences clés pour s'adapter avec souplesse à un monde évoluant rapidement et caractérisé par un degré d'interconnexion élevé.

L'éducation, dans sa fonction à la fois sociale et économique, a un rôle fondamental à jouer pour que les citoyens européens acquièrent les compétences clés qui leur sont nécessaires pour s'adapter avec souplesse à ces changements.

Il convient en particulier, en mettant à profit les diverses compétences individuelles, de répondre aux besoins spécifiques des apprenants en garantissant l'égalité et l'accès aux groupes qui, désavantagés dans leur formation en raison de circonstances personnelles, sociales, culturelles ou économiques, ont besoin d'être particulièrement soutenus pour réaliser leur potentiel d'apprentissage. De tels groupes sont constitués par exemple par les personnes possédant de faibles connaissances de base, en particulier pour ce qui est de l'aptitude à lire et écrire, les jeunes quittant l'école prématurément, les chômeurs de longue durée et les personnes retournant sur le marché du travail après une longue période d'absence, les personnes âgées, les migrants et les personnes handicapées.

Dans ce cadre, les principaux objectifs du cadre de référence sont:

1) d'identifier et de définir les compétences clés nécessaires à l'épanouissement personnel, la citoyenneté active, la cohésion sociale et l'employabilité dans une société fondée sur la connaissance;

2) de soutenir les travaux des États membres visant à assurer qu'au terme des cursus d'éducation et de formation initiales, les jeunes aient acquis une maîtrise suffisante des compétences clés à un niveau qui leur permette d'être préparés à la vie adulte et qui constitue une base pour de futurs apprentissages et pour la vie professionnelle, et que les adultes soient capables de développer et actualiser leurs compétences clés au cours de leur vie;

3) de proposer aux responsables politiques, aux professionnels de l'éducation, aux employeurs et aux apprenants eux-mêmes un outil de référence européen en vue d'appuyer les efforts déployés aux niveaux national et européen pour atteindre les objectifs convenus en commun;

4) de constituer un cadre pour l'action communautaire à venir, tant dans le contexte du programme de travail Éducation et formation 2010, que dans celui des programmes communautaires en matière d'éducation et de formation.

## Compétences clés

Les compétences sont définies en l'occurrence comme un ensemble de connaissances, d'aptitudes et d'attitudes appropriées au contexte. Les compétences clés sont celles nécessaires à tout individu pour l'épanouissement et le développement personnels, la citoyenneté active, l'intégration sociale et l'emploi.

Le cadre de référence décrit huit compétences clés:

1. Communication dans la langue maternelle;
2. Communication en langues étrangères;
3. Compétence mathématique et compétences de base en sciences et technologies;
4. Compétence numérique;
5. Apprendre à apprendre;
6. Compétences sociales et civiques;
7. Esprit d'initiative et d'entreprise; et
8. Sensibilité et expression culturelles.

Les compétences clés sont considérées comme étant aussi importantes les unes que les autres, dans la mesure où chacune d'entre elles peut contribuer à la réussite de l'individu vivant dans une société de la connaissance. Parmi ces compétences, nombreuses sont celles qui se recoupent et sont étroitement liées: des aptitudes essentielles dans un domaine donné vont renforcer les compétences nécessaires dans un autre. Pour être en mesure d'apprendre, il est essentiel de maîtriser les compétences de base dans les langues, l'écriture et la lecture, le calcul et les technologies de l'information et de la communication (TIC), et pour toute activité d'apprentissage, il est fondamental d'apprendre à apprendre. Une série de thèmes sont appliqués dans l'ensemble du cadre de référence et interviennent dans les huit compétences clés: réflexion critique, créativité, initiative, résolution de problèmes, évaluation des risques, prise de décision et gestion constructive des sentiments.

# 1. Communication dans la langue maternelle <sup>(1)</sup>

4 |

## Définition:

*La communication dans la langue maternelle est la faculté d'exprimer et d'interpréter des concepts, pensées, sentiments, faits et opinions à la fois oralement et par écrit (écouter, parler, lire et écrire), et d'avoir des interactions linguistiques appropriées et créatives dans toutes les situations de la vie sociale et culturelle; dans l'éducation et la formation, au travail, à la maison et pendant les loisirs.*



## Connaissances, aptitudes et attitudes essentielles correspondant à cette compétence:



La capacité de communiquer découle de l'acquisition de la langue maternelle, qui est intrinsèquement liée au développement de la capacité cognitive qu'a l'individu d'interpréter le monde et d'avoir des relations avec les autres. La communication dans la langue maternelle exige de l'individu une connaissance du vocabulaire, d'une grammaire fonctionnelle et des mécanismes langagiers. Elle suppose une **connaissance** des principales modalités d'interaction verbale, des différents types de textes littéraires et non littéraires, des principales caractéristiques des multiples styles et registres de langage, et de l'éventail des formes de langage et de communication en fonction des situations.



Les individus devraient avoir des **aptitudes** à communiquer, sous forme écrite ou orale, dans une diversité de situations et à surveiller et adapter leur communication en fonction du contexte. Cette compétence inclut aussi l'aptitude à distinguer et à utiliser différents types de textes, à chercher, recueillir et traiter l'information, à utiliser des aides ainsi qu'à formuler et exprimer ses arguments, oralement ou par écrit, d'une manière convaincante en fonction du contexte.



Une **attitude** positive à l'égard de la communication dans la langue maternelle requiert un esprit ouvert au dialogue constructif et critique, un goût pour les qualités esthétiques et une volonté de rechercher ces dernières, ainsi qu'un intérêt pour la communication avec les autres. Cela implique une prise de conscience de l'impact du langage sur les autres et la nécessité de comprendre et d'utiliser la langue d'une façon positive et socialement responsable.

(1) Dans le contexte des sociétés multiculturelles et multilingues d'Europe, il est reconnu que la langue maternelle peut ne pas être dans tous les cas une langue officielle de l'État membre, et que l'aptitude à communiquer dans une langue officielle est une condition préalable pour assurer la pleine participation de la personne à la société. Dans certains États membres, il arrive que la langue maternelle soit une des langues officielles que compte le pays. Il appartient donc à chaque État membre, en fonction de ses besoins et de ses circonstances propres, de prendre les mesures qui s'imposent en l'occurrence et d'appliquer la définition en conséquence.

## 2. Communication en langues étrangères (2)

### Définition:

*Pour la communication en langues étrangères, les compétences de base sont globalement les mêmes que pour la communication dans la langue maternelle: elle s'appuie sur l'aptitude à comprendre, exprimer et interpréter des concepts, des pensées, des sentiments, des faits et des opinions, à la fois oralement et par écrit (écouter, parler, lire et écrire) dans diverses situations de la vie en société et de la vie culturelle (éducation et formation, travail, maison et loisirs) selon les désirs et les besoins de chacun. La communication en langues étrangères demande aussi des compétences comme la médiation et la compréhension des autres cultures. Le degré de maîtrise variera selon les quatre dimensions concernées (écouter, parler, lire et écrire) et en fonction des langues, ainsi qu'en fonction du contexte social et culturel, de l'environnement, des besoins et/ou intérêts de chacun.*



Les **aptitudes** essentielles à la communication en langues étrangères consistent en la faculté de comprendre des messages oraux, d'amorcer, de poursuivre et de terminer des conversations et de lire, comprendre et rédiger des textes répondant aux besoins de l'individu. Les individus devraient également être capables d'utiliser correctement les techniques de support, et d'apprendre des langues de façon informelle au titre de l'éducation et de la formation tout au long de la vie.



Une **attitude** positive implique une sensibilité à la diversité culturelle, et un intérêt et une curiosité pour les langues et la communication interculturelle.

### Connaissances, aptitudes et attitudes essentielles correspondant à cette compétence:



La communication en langues étrangères exige une connaissance du vocabulaire et d'une grammaire fonctionnelle, ainsi qu'une connaissance des principaux types d'interaction verbale et des registres de langage. Il importe d'avoir une **connaissance** des conventions sociales, des aspects culturels et de la variabilité des langues.

(2) Il est important de tenir compte du fait que de nombreux Européens vivent dans des familles ou des communautés bilingues ou multilingues, et que la langue officielle du pays où ils vivent n'est pas nécessairement leur langue maternelle. Pour ces groupes, cette compétence peut concerner une langue officielle, et non une langue étrangère. Par conséquent, l'acquisition de cette compétence au service de leur intégration répondra à des besoins, des motivations et des raisons sociales et/ou économiques différents, par exemple, de ceux d'une personne qui apprend une langue étrangère pour voyager ou pour son travail. Il appartient donc à chaque État membre, en fonction de ses besoins et de ses circonstances propres, de prendre les mesures qui s'imposent en l'occurrence et d'appliquer la définition en conséquence.

### 3. Compétence mathématique et compétences de base en sciences et technologies

6 |

#### **Définition:**

La compétence mathématique est l'aptitude à développer et appliquer un raisonnement mathématique en vue de résoudre divers problèmes de la vie quotidienne. En s'appuyant sur une maîtrise solide du calcul, l'accent est mis sur le raisonnement et l'activité ainsi que sur le savoir. La compétence mathématique implique, à des degrés différents, la capacité et la volonté d'utiliser des modes mathématiques de pensée (réflexion logique et dans l'espace) et de représentation (formules, modèles, constructions, graphiques/diagrammes).

#### **Connaissances, aptitudes et attitudes essentielles correspondant à cette compétence:**



Les **connaissances** nécessaires en mathématiques comprennent une bonne connaissance des nombres, des mesures et des structures, des opérations fondamentales et des présentations mathématiques de base, une compréhension des termes et notions mathématiques, ainsi qu'une sensibilité aux problèmes auxquels les mathématiques peuvent apporter une solution.



Un individu devrait avoir la **capacité** d'appliquer les principes et processus mathématiques de base dans la vie quotidienne, à la maison et au travail, et de suivre et d'évaluer les différentes étapes d'une argumentation. Un individu devrait être en mesure d'adopter un raisonnement mathématique, de comprendre une démonstration mathématique et de communiquer en langage mathématique, ainsi que d'employer des aides appropriées.



Une **attitude** positive en mathématique repose sur le respect de la vérité et sur la volonté de trouver des arguments et d'en évaluer la validité.

#### **Définition:**

Les compétences en sciences se réfèrent à la capacité et à la volonté d'employer les connaissances et méthodologies utilisées pour expliquer le monde de la nature afin de poser des questions et d'apporter des réponses étayées. Les compétences en technologies sont perçues comme l'application de ces connaissances et de ces méthodologies pour répondre aux désirs et besoins de l'homme. Les compétences en sciences et technologies supposent une compréhension des changements induits par l'activité humaine et de la responsabilité de tout individu en tant que citoyen.

#### **Connaissances, aptitudes et attitudes essentielles correspondant à cette compétence:**



Pour les sciences et les technologies, les **connaissances** essentielles comprennent une connaissance des principes élémentaires de la nature, des notions, principes et méthodes scientifiques de base, et de la technologie et des produits et procédés technologiques, ainsi qu'une compréhension des conséquences de la science et de la technologie sur l'environnement naturel. Ces compétences devraient permettre aux individus de mieux saisir les progrès, les limites et les risques des théories et applications scientifiques et des technologies dans les sociétés en général (s'agissant de la prise de décisions, des valeurs, de l'éthique, de la culture, etc.).



Les **aptitudes** comprennent l'utilisation et le maniement des outils technologiques et des machines, ainsi que des données scientifiques pour atteindre un but ou pour, preuve à l'appui, parvenir à une décision ou une conclusion. Les individus devraient aussi être capables de reconnaître les caractéristiques essentielles d'une enquête scientifique et de communiquer des conclusions et le raisonnement les sous-tendant.



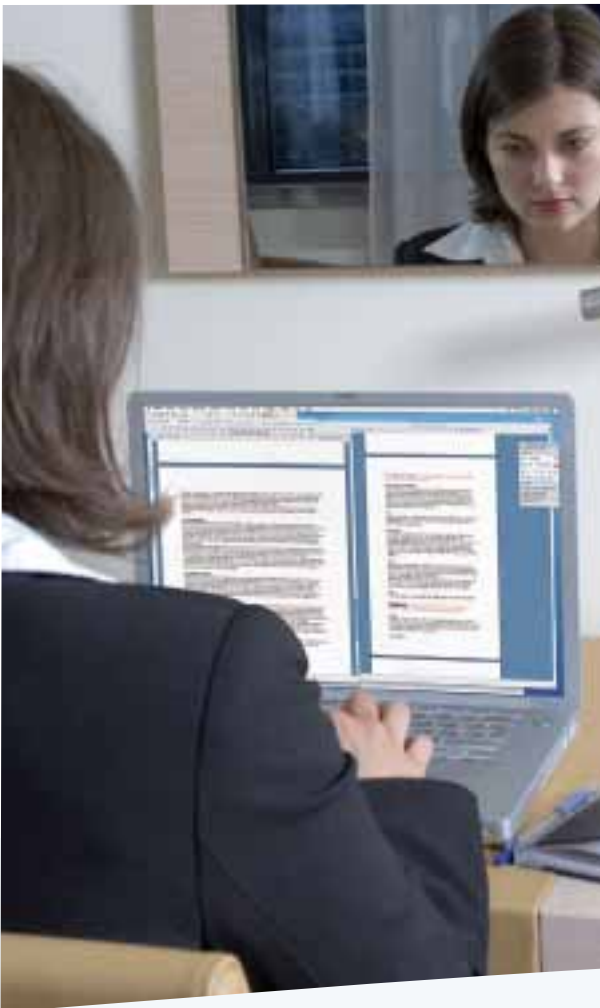
Sur le plan des **attitudes**, il faut faire preuve de jugement critique et de curiosité, d'un intérêt pour les problèmes éthiques et de respect tant de la sécurité que de la durabilité, notamment au regard des progrès scientifiques et technologiques vis-à-vis de soi-même, de la famille, de la collectivité et des problèmes mondiaux.



## 4. Compétence numérique

### Définition:

*La compétence numérique implique l'usage sûr et critique des technologies de la société de l'information (TSI) au travail, dans les loisirs et dans la communication. La condition préalable est la maîtrise des TIC: l'utilisation de l'ordinateur pour obtenir, évaluer, stocker, produire, présenter et échanger des informations, et pour communiquer et participer via l'internet à des réseaux de collaboration.*



### Connaissances, aptitudes et attitudes essentielles correspondant à cette compétence:



La compétence numérique exige une bonne compréhension et **connaissance** de la nature, du rôle et des possibilités des TSI dans la vie de tous les jours, dans la vie privée, en société et au travail. Il s'agit des principales fonctions d'un ordinateur, comme le traitement de texte, les feuilles de calcul, les bases de données, le stockage et la gestion de l'information. Il faut aussi comprendre les possibilités et les risques potentiels de l'internet et de la communication au moyen de supports électroniques (courrier électronique, outils en réseau) pour le travail, les loisirs, l'échange d'informations et la collaboration en réseau, l'apprentissage et la recherche. Les individus devraient également comprendre comment les TSI peuvent constituer un support à la créativité et à l'innovation, et être sensibilisés aux problèmes de validité et de fiabilité des informations disponibles et aux principes juridiques et éthiques liés à l'utilisation interactive des TSI.



Les **compétences** requises comprennent l'aptitude à rechercher, recueillir et traiter l'information et à l'utiliser de manière critique et systématique, en évaluant sa pertinence et en différenciant l'information réelle de l'information virtuelle tout en identifiant les liens. Un individu devrait avoir l'aptitude à utiliser des techniques pour produire, présenter ou comprendre une information complexe et l'aptitude à accéder aux services sur internet, à les rechercher et à les utiliser. Un individu devrait avoir l'aptitude à utiliser les TSI pour étayer une pensée critique, la créativité et l'innovation.



L'utilisation des TSI exige une **attitude** critique et réfléchie envers l'information disponible et une utilisation responsable des outils interactifs. Un intérêt à s'engager dans des communautés et des réseaux à des fins culturelles, sociales et/ou professionnelles sert également cette compétence.

## 5. Apprendre à apprendre

8

### Définition:

*Apprendre à apprendre est l'aptitude à entreprendre et poursuivre un apprentissage, à organiser soi-même son apprentissage, y compris par une gestion efficace du temps et de l'information, à la fois de manière individuelle et en groupe. Cette compétence implique de connaître ses propres méthodes d'apprentissage et ses besoins, les offres disponibles, et d'être capable de surmonter des obstacles afin d'accomplir son apprentissage avec succès. Cette compétence suppose d'acquérir, de traiter et d'assimiler de nouvelles connaissances et aptitudes, et de chercher et utiliser des conseils. Apprendre à apprendre amène les apprenants à s'appuyer sur les expériences d'apprentissage et de vie antérieures pour utiliser et appliquer les nouvelles connaissances et aptitudes dans divers contextes: à la maison, au travail, dans le cadre de l'éducation et de la formation. La motivation et la confiance dans sa propre capacité sont des éléments fondamentaux.*

### Connaissances, aptitudes et attitudes essentielles correspondant à cette compétence:



Si l'apprentissage est orienté vers un emploi particulier ou des objectifs de carrière, l'individu devrait **connaître** les compétences, les connaissances, les aptitudes et les qualifications requises. Quoi qu'il en soit, apprendre à apprendre exige que l'individu connaisse et comprenne quelles sont ses stratégies d'apprentissage préférées, quels sont les points forts et faibles de ses aptitudes et qualifications, et il devrait être capable de rechercher les offres d'éducation et de formation et les orientations et/ou aides disponibles.



Apprendre à apprendre exige, pour commencer, d'acquérir les **aptitudes** de base nécessaires pour la poursuite de l'apprentissage que sont l'écriture et la lecture, le calcul et la maîtrise des aptitudes aux TIC. Sur la base de ces aptitudes, un individu devrait être en mesure de chercher à acquérir, d'obtenir, d'exploiter et d'assimiler de nouvelles connaissances et aptitudes. Cela exige une gestion efficace de son apprentissage, de sa carrière et de son activité professionnelle, et notamment l'aptitude à persévérer dans l'apprentissage, à se concentrer pendant des périodes de temps prolongées et à réfléchir de manière critique sur l'objet et la finalité de l'apprentissage. L'individu devrait être capable de consacrer du temps à apprendre de façon autonome et en faisant preuve d'autodiscipline, mais aussi de travailler en équipe dans le cadre du processus d'apprentissage, de tirer les avantages de sa participation à un groupe hétérogène et de partager ce qu'il a appris. L'individu devrait être capable d'organiser son propre apprentissage, d'évaluer son propre travail et, le cas échéant, de chercher des conseils, des informations et de l'aide.




Une **attitude** positive suppose motivation et confiance pour poursuivre et réussir l'apprentissage tout au long de la vie. L'apprentissage lui-même et la capacité de l'individu à surmonter les obstacles et à changer procèdent d'une attitude positive orientée vers la résolution de problèmes. Les éléments essentiels d'une attitude positive sont le désir d'exploiter les expériences d'apprentissage et de vie antérieures et la recherche avide d'occasions d'apprendre et d'appliquer les acquis dans diverses situations de la vie.

# A 6. Compétences sociales et civiques

## Définition:

*Celles-ci comprennent les compétences personnelles, interpersonnelles et interculturelles, et couvrent toutes les formes de comportement devant être maîtrisées par un individu pour pouvoir participer de manière efficace et constructive à la vie sociale et professionnelle, notamment dans des sociétés de plus en plus diversifiées, et pour résoudre d'éventuels conflits. Les compétences civiques permettent à l'individu de participer pleinement à la vie civique grâce à la connaissance des notions et structures sociales et politiques et à une participation civique active et démocratique.*

## Connaissances, aptitudes et attitudes essentielles correspondant à cette compétence:

 La compétence sociale est liée au bien-être personnel et collectif qui exige de comprendre comment les individus peuvent s'assurer un état optimum de santé physique et mentale, y compris en tant que richesse pour soi et sa famille, ainsi que pour son environnement social immédiat, et de **savoir** comment un mode de vie sain peut y contribuer. Pour réussir une participation interpersonnelle et sociale, il est essentiel de comprendre les codes de conduite et les usages généralement acceptés dans différentes sociétés et divers environnements (par exemple, au travail). Il est également fondamental de connaître les notions fondamentales d'individu, de groupe, d'organisation du travail, d'égalité entre les hommes et les femmes et de non-discrimination, de société et de culture. Il importe de comprendre les dimensions multiculturelles et socio-économiques des sociétés européennes et la manière dont l'identité culturelle nationale interagit avec l'identité européenne.



Les **aptitudes** à la base de ces compétences comprennent l'aptitude à communiquer de manière constructive dans différents contextes, à faire preuve de tolérance, à exprimer et comprendre des points de vue différents, à négocier en inspirant confiance et à susciter l'empathie. L'individu devrait être capable de gérer le stress et la frustration et de les exprimer de manière constructive, et aussi d'établir une distinction entre les sphères professionnelles et privées.



Les compétences sont fondées sur une **attitude** de collaboration, la confiance en soi et l'intégrité. Les individus devraient avoir de l'intérêt pour les développements socio-économiques et la communication interculturelle, et devraient valoriser la diversité et le respect des autres, et être aussi prêts à la fois à vaincre les préjugés et à accepter des compromis.



# B. 6. Compétences sociales et civiques

10 |

## Connaissances, aptitudes et attitudes essentielles correspondant à cette compétence:



Les compétences civiques ont pour fondement la **connaissance** des notions de démocratie, de justice, d'égalité, de citoyenneté et de droits civils, de leur formulation dans la Charte des droits fondamentaux de l'Union européenne et dans des déclarations internationales, et de leur mode d'application par diverses institutions aux niveaux local, régional, national, européen et international. Parmi ces compétences figurent la connaissance des phénomènes contemporains ainsi que des principaux événements et des principales tendances de l'histoire nationale, européenne et mondiale. En outre, une prise de conscience des buts, valeurs et orientations des mouvements sociaux et politiques devrait être favorisée. La connaissance du processus d'intégration européenne ainsi que des structures, des principaux objectifs et des valeurs de l'Union européenne est également essentielle, et il convient de sensibiliser les personnes à la diversité et aux identités culturelles en Europe.



Les **aptitudes** aux compétences civiques tiennent à l'aptitude à s'engager concrètement avec d'autres dans le domaine public, à faire preuve de solidarité et d'intérêt pour la recherche de solutions à des problèmes touchant une communauté locale ou élargie. Elles impliquent une réflexion critique et créative et la participation constructive à des activités locales ou de proximité, ainsi qu'à la prise de décision à tous les échelons, local, national et européen, par une participation aux élections notamment.



Une **attitude** positive repose sur le respect absolu des droits de l'homme, y compris du principe d'égalité comme base de la démocratie, sur l'appréciation et la compréhension des différences entre les systèmes de valeur des diverses religions ou de groupes ethniques. Il faut pour cela manifester un sentiment d'appartenance à une localité, un pays, à l'Union européenne, à l'Europe en général et au monde, ainsi que la volonté de participer à la prise de décision démocratique à tous les niveaux. Cela suppose en outre de témoigner d'un sens des responsabilités et de démontrer que l'on comprend et que l'on respecte les valeurs communes qui sont nécessaires à la cohésion d'une collectivité, comme le respect des principes démocratiques. Une participation constructive suppose aussi l'engagement dans des activités civiques, le soutien à la diversité et à la cohésion sociales et au développement durable, et une propension à respecter les valeurs et la vie privée des autres.

# 7. Esprit d'initiative et d'entreprise

## Définition:

*L'esprit d'initiative et d'entreprise désigne l'aptitude d'un individu à passer des idées aux actes. Il suppose de la créativité, de l'innovation et une prise de risques, ainsi que la capacité de programmer et de gérer des projets en vue de la réalisation d'objectifs. Cette compétence est un atout pour tout individu, non seulement dans sa vie de tous les jours, à la maison et en société, mais aussi sur son lieu de travail, puisqu'il est conscient du contexte dans lequel s'inscrit son travail et qu'il est en mesure de saisir les occasions qui se présentent, et elle est le fondement de l'acquisition de qualifications et de connaissances plus spécifiques dont ont besoin tous ceux qui créent une activité sociale ou commerciale ou qui y contribuent. Cela devrait inclure la sensibilisation aux valeurs éthiques et promouvoir la bonne gouvernance.*



Les **aptitudes** relèvent d'une gestion de projet anticipative (y compris, par exemple, l'habileté à la planification, à l'organisation, à la gestion, à la gestion de groupes et à la délégation, à l'analyse, à la communication, au compte rendu, à l'évaluation et au rapport), d'une représentation et d'une négociation efficaces et de la capacité à travailler isolément ou en collaboration dans des équipes. L'aptitude à identifier ses points forts et ses faiblesses, et à évaluer et à prendre des risques jugés utiles, est essentielle.



Une **attitude** d'entrepreneuriat se caractérise par une disposition à prendre des initiatives, à anticiper, à être indépendant et novateur dans la vie privée et en société, autant qu'au travail. Elle implique aussi motivation et détermination dans la réalisation d'objectifs, qu'il s'agisse d'objectifs personnels, ou de buts collectifs, y compris au travail.

## Connaissances, aptitudes et attitudes essentielles correspondant à cette compétence:



Les **connaissances** nécessaires comprennent la capacité d'identifier les possibilités offertes aux fins d'activités privées, professionnelles et/ou commerciales, y compris les aspects de plus grande ampleur qui sont révélateurs du contexte dans lequel des personnes vivent et travaillent, comme une compréhension générale des mécanismes de l'économie, et des possibilités offertes à un employeur ou à une organisation et des enjeux que ceux-ci doivent relever. Les individus devraient être au fait de la position éthique des entreprises, et de la manière pour elles d'être une force du bien, par exemple en menant une activité de commerce équitable ou en étant une entreprise sociale.



## 8. Sensibilité et expression culturelles

12 |

### **Définition:**

*Appréciation de l'importance de l'expression créatrice d'idées, d'expériences et d'émotions sous diverses formes, dont la musique, les arts du spectacle, la littérature et les arts visuels.*



### **Connaissances, aptitudes et attitudes essentielles correspondant à cette compétence:**



La **connaissance** culturelle suppose d'avoir conscience du patrimoine culturel local, national et européen et de sa place dans le monde. Elle inclut une connaissance élémentaire des œuvres culturelles majeures, dont la culture populaire contemporaine. Il est essentiel de comprendre la diversité culturelle et linguistique en Europe et dans d'autres régions du monde, la nécessité de la préserver et l'importance des facteurs esthétiques dans la vie de tous les jours.



Les **aptitudes** relèvent à la fois de l'appréciation et de l'expression: l'appréciation d'œuvres d'art et de spectacles ainsi que l'expression personnelle au travers de différents médias grâce aux capacités individuelles innées. Il faut également avoir la capacité de comparer ses propres opinions et expressions créatrices à celles des autres et de repérer dans une activité culturelle des possibilités sociales et économiques et de les réaliser. L'expression culturelle est essentielle au développement d'aptitudes créatives, lesquelles peuvent être transférées dans divers contextes professionnels.



Une compréhension approfondie de sa propre culture et un sentiment d'identité peuvent constituer la base d'une **attitude** respectueuse et ouverte envers la diversité des formes d'expression culturelle. Par une attitude positive, on entend également la créativité, la volonté de développer son sens esthétique par une pratique personnelle de l'expression artistique et par une participation à la vie culturelle.

Commission européenne

**COMPÉTENCES CLÉS POUR L'ÉDUCATION  
ET LA FORMATION TOUT AU LONG DE LA VIE  
UN CADRE DE RÉFÉRENCE EUROPÉEN**

Luxembourg: Office des publications officielles des Communautés européennes

2007 – 12 p. – 17,6 x 25 cm

**Comment vous procurer les publications de l'Union européenne?**

Vous trouverez les publications de l'Office des publications disponibles à la vente sur le site de l'EU Bookshop (<http://bookshop.europa.eu/>), où vous pourrez passer commande auprès du bureau de vente de votre choix.

Vous pouvez également demander la liste des points de vente de notre réseau mondial par télécopie au (352) 29 29-42758.



ENSEmble  
depuis

NC-78-07-312-FR-C

D'autres informations sont disponibles à l'adresse suivante :  
Commission européenne  
Direction générale « Éducation et culture »

Rue de la Loi, 200 / Wetstraat, 200  
B-1049 Bruxelles / Brussel  
Tel: 32 -(0)2 299 11 11  
E-mail: eac-info@ec.europa.eu

Other linguistic versions of this brochure can be found and ordered at the following website:  
[http://ec.europa.eu/dgs/education\\_culture/publ/educ-training\\_en.html](http://ec.europa.eu/dgs/education_culture/publ/educ-training_en.html)



Office des publications

*Publications.europa.eu*